

Når børn og unge krænker

Gennem fem år har *Projekt JANUS* indsamlet viden om og erfaring med behandling af børn og unge, der begår seksuelle overgreb på andre børn og unge. Her gives en introduktion til projektet – og til problemets art.

■ I 2003 blev viden om børn og unge med seksuelt bekymrende/krænkende adfærd beskrevet, dels ud fra et litteraturstudie, dels ud fra et lille kvalitativt interviewstudie med danske unge krænker [1, 2, 3]. Samtidig åbnede *Projekt JANUS*, en klinik til behandling af store børn/unge med seksuel overgrebsadfærd.

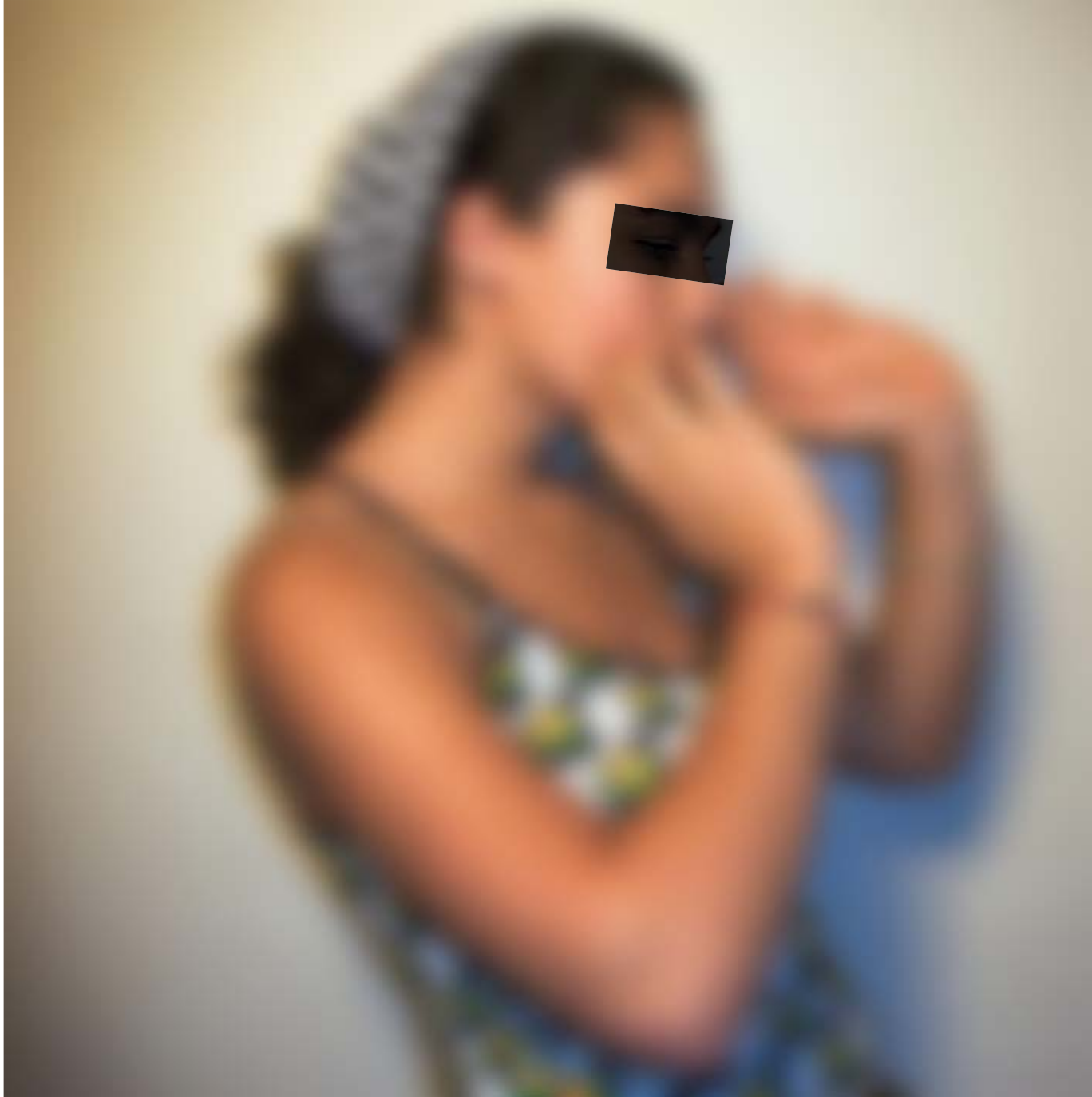
Siden da er der publiceret et par artikler om de foreløbige resultater [4, 5] samt årlige rapporter, senest en rapport for 2007-2008 om projektets erfaringer [6]. Hertil kommer

rapporter, som særskilt analyserer kliniske data [6a]. Endelig er en ny analyse af kliniske fund på vej [6b].

Fra begyndelsen var der tale om et treårigt forsøgsprojekt, men det blev først forlænget og er nu af Velfærdsministeriet gjort permanent. Projekt JANUS er led i regeringens handlingsplan til bekæmpelse af seksuelle overgreb mod børn. Opdraget er behandling og indsamling og formidling af viden.

I det følgende fremlægges erfaringerne fra fem års behandling og vidensindsamling.

>



FAKTA ■ Baggrund

Projekt JANUS hviler på viden, erfaringer, grundantagelser – og anvisninger. Artiklens forfatter har samlet nogle af dem i et katalog. Eksempler:

- Det antages, at en samlet indsats med psykoterapeutisk behandling, forældre- og familiesamtaler eller samarbejde med anbringelsessted, kombineret med tiltag, som øger barnets/den unges trivsel og indlæring i skole, deltagelse i fritidsaktiviteter, sport, ungdomsskole etc., kan øge barnets/den unges sociale trivsel, almene kompetencer og øge selvværdet. Samlet må dette anses for at være recidivforebyggende. Denne indsats skal ske i tæt samarbejde med Socialforvaltningen.
- Vi ved ikke med sikkerhed, hvem der ville udvikle sig til pædofile uden behandling. Trods den lave recidivrate er det essentielt at opfange de få, der gør, for at forebygge overgreb mod børn og forebygge en uheldig udvikling hos den pågældende.
- Vi ved, at ophobning af belastningsfaktorer øger risiko.
- Det ser ud til, at overgrebsadfærd i nogle sager kun er én blandt mange bekymrende faktorer. De mest belastede børn/unge har en tyk sagsmappe i Socialforvaltningen.
- Der er stor divergens inden for gruppen: Nogle har været seksuelt eksperimenterende og nysgerrige, medens andre har begået grove, gentagne overgreb. Dette kalder på en omhyggelig udredning og individuel tilrettelæggelse af behandlings- og andre indsatser.
- Det psykologiske arbejde bør tage sit udgangspunkt i en såvel holistisk som økologisk synsvinkel og fordrer inddragelse af såvel udviklingspsykologisk, klinisk psykologisk som socialpsykologisk teori og metode.

- > Et sample på mere end 110 danske børn og unge, deres familier og mere end 170 ofre kan beskrives ud fra en række datakilder: database, kliniske undersøgelser/test og interview samt behandling (journaler mv.).

Projektet er landsdækkende hvad angår rådgivning, supervision og undervisning, men ikke med hensyn til behandling. Samplet omfatter primært unge fra København, øvrige Sjælland og øerne, idet børnene skal kunne møde til ugentlig behandling i en ambulant klinik i København. Derfor er det en del af projektets opdrag at medvirke til en landsdækkende virksomhed. Der eksisterer i Danmark endnu ikke en samlet, koordineret indsats over for børn/unge med overgrebsadfærd, hvorfor indsatsen bliver ujævn og behovet for en samlet indsats og vidensindsamling bliver tydelig.

Mens andre europæiske lande i en længere årrække har beskæftiget sig med målgruppen *unge krænkerer*, er vi først relativt sent kommet i gang herhjemme. I USA har man i 25-30 år arbejdet med området. England ligger et sted mellem den danske og amerikanske udvikling, idet der er udviklet behandlingsindsatser for unge seksualkriminelle, men brugen af disse er mere sporadisk end behandlingen af voksne [7]. Sverige har som det eneste af de nordiske lande i en længere årrække behandlet børn/unge med overgrebsadfærd mere systematisk og har foretaget en landsdækkende kortlægning af 12-17-åriges seksuelle krænkelser [8].

Ret enslydende viser internationale undersøgelser, at ca. 1/3 af kendte seksuelle overgreb begås af unge under 18 år. Vi har endnu ikke en landsdækkende dansk undersøgelse, men ud over projektets tal kan henvises til Rigshospitalets Team for Seksuelt Misbrugte Børn [9], som i en rapport registrerer, at 29,5 % af overgrebene begås af 12-18-årige. I den svenske landsdækkende undersøgelse er tallet 33 %.

110 danske børn og unge

Selekteret sample

Det første danske sample på >100 børn/unge, som her præsenteres, er ikke et repræsentativt udsnit af danske børn og unge med seksuel overgrebsadfærd. Såvel inklusions- som eksklusionskriterier er bestemmende for, hvem der kan henvises til behandling: Der skal være tale om et barn eller en ung (6-18 år) som har optrådt seksuelt grænseoverskridende/krænkende over for *et barn* – (da projektet er led

i handleplan til forebyggelse af overgreb mod børn). Det betyder at unge, som begår seksuelle overgreb mod *jævnaldrende eller voksne*, ikke er inkluderet i projektet.

Fra større internationale undersøgelser rapporteres det ret enslydende, at unge, som begår overgreb mod jævnaldrende ("peerrape"), personlighedsmæssigt ser anderledes ud end unge, som begår overgreb mod børn (Bonner [10]). De har oftere en anden antisocial adfærd, begår oftere anden kriminalitet mv. end unge, som begår krænkelser mod børn. Det er endvidere et eksklusionskriterium, hvis den unge i øvrigt er svært kriminelt belastet. (Som det kan ses af ovenstående, er dette dog ofte sammenfaldende – altså kriminel belastning og ofrets alder). Som venteligt herudfra har relativt få været i kontakt med politi som følge af (anden) kriminel adfærd.

Endvidere er der tale om et selekteret sample, idet behandlingstilbuddet er geografisk afgrænset.

To grupper

Børn med seksuelt bekymrende adfærd (Children with Sexual Problematic Behaviour) og unge med seksuelt krænkende adfærd (Adolescents with Sexual Harmfull Behaviour). Denne internationalt anvendte skelnen tager hensyn til alder og til stigende ansvarlighed med stigende alder, herunder strafbarhed (i Danmark efter det fyldte 15. år).

Børn med seksuelt bekymrende adfærd (<10) er en mere blandet og forskelligartet gruppe end unge. Unge med seksuel overgrebsadfærd er ikke "junior-pædofile" i svøb. Recidivraten er lav (7-14 %) i undersøgelser af store sampler [11] – og endnu lavere i det danske sample. Et signifikant antal har selv været ofre for misbrug, tab og traumer. Forskning tyder på, at de ikke adskiller sig væsentligt fra andre med bekymrende adfærd [11].

Børn og unges seksuelle overgreb skal betragtes som en adfærd snarere end som en diagnose: Børn/unge er midt i deres personlighedsudvikling, og tidlig indsats og intervention må antages at have stor indflydelse på deres fremtidige tilværelse. Udelukkende at betragte den krænkende adfærd som problemet vil være at negligere et udviklingspsykologisk, socialpsykologisk og holistisk perspektiv.

I behandlingen af disse børn og unge bør andre faktorer end de(t) seksuelle overgreb derfor inddrages: Familie og andre betydningsfulde voksne i opvækstmiljøet, skole, kam-

>



FAKTA ■ Om artiklen

Nærværende artikel er en baggrunds- og oversigtsartikel om Projekt JANUS. Her fremlægges desuden erfaringerne fra fem års behandling og vidensindsamling ud fra et sample på mere end 110 danske børn og unge, deres familier og over 170 ofre. I artikler i de kommende numre af Psykolog Nyt præsenteres resultaterne nærmere.

Læs om projektet på www.projekt-janus.dk.

- > merater, trivsel, ensomhed, intellektuel funktionsmåde, kognitive og emotionelle vanskeligheder, tilpasningsformåen, sociale kompetencer, relationer til andre, fokus på resiliente faktorer mv.

Aktuel viden om det danske sample

I det danske sample udgør piger 10 % af den gruppe, som begår seksuelle overgreb mod andre børn. Pigerne ser ud til at ligne drengene i den adfærd, de udviser, men der er betydelig flere af dem, som selv har været udsat for seksuelle og fysiske overgreb samt vanrøgt i deres opvækst. Endvidere er de overgreb, pigerne har været udsat for, mere alvorlige.

Ofrene fordeles sig *ligeligt* mellem drenge og piger. Hovedparten af de 170 ofre er mellem 3 og 13 år, mens der blandt dem, som begår overgrebene, er flest 12-15-årige. Dog udgør de yngste (6-12 år) børn med seksuelt bekymrende/grænseoverskridende adfærd 25 % af samplet, siden denne aldersgruppe for tre år siden blev inkluderet i behandlingstilbuddet.

”En inddragelse af barneperspektivet kan udforske udvikling af krænkende adfærd og progressionen i denne yderligere, hvilket vil have betydning for forebyggelse. Der pågår forskning om og undersøgelser af børns seksuelle udvikling og især om børns afvigende seksuelle udtryksformer. En yderligere udforskning kan finde mulige svar på spørgsmålet om, hvorvidt børn, der har udvist problematisk seksuel adfærd, siden udvikler en krænkende adfærd.” [1] (Strange 2003)

De over 15-årige udgør en mindre del af samplet, og af disse har nogle som følge af deres seksuelt krænkende adfærd været i kontakt med politi og domstole, og nogle har fået en dom med vilkår om behandling i *Projekt JANUS*. Allerede i 2003 [1] foreslås det at anvende politiets videoafhørere, der er trænet i samtaler med børn, som er ofre for overgreb, til afhøring af de yngste af de over 15-årige, som selv har været seksuelt grænseoverskridende.

Der er – svarende til større internationale undersøgelser – også i den danske undersøgelse tale om, at krænkere og offer kender hinanden. De tre vigtigste grupper af ofre er

skolekammerater, søskende og barn på (krænkerens) anbringelsessted og udgør tilsammen mere end 2/3 af det samlede antal ofre. Aktøerne kender altså hinanden *forud* for det seksuelle overgreb, og de kender hinanden fra de arener, hvor børn til daglig opholder sig sammen. Der er intet tilfælde af kontakt via internet eller [6, 6b] eller ofre, som er ukendte for den, der begår overgrebet.

Den omstændighed, at den største gruppe af ofre er skolekammerater, giver anledning til, at denne viden bringes ind i skoleverdenen – særligt da en opgørelse viser, at en fjerdedel af overgrebene sker *på* skolerne. Hertil kommer fund i de psykologiske udredninger af alle i samplet, som peger på, at over 75 % har opmærksomhedsvanskeligheder, som er ukendte eller udiagnosticerede på tidspunktet for henvisning til projektet. En viden, som også er af stor vigtighed for skolerne.

Den næststørste gruppe (søskende) giver anledning til øget opmærksomhed, ikke kun blandt professionelle, men også hos forældre. Endelig retter den tredje gruppe (overgreb mellem anbragte børn) opmærksomheden mod nødvendigheden af øget viden til professionelle, som arbejder på døgnområdet, etablering af beredskabsplaner, seksualpolitik, en bevidst politik for samvær mellem børn (og ikke blot mellem voksne/børn) mv. [6]. Der har i de seneste år været en øget bevågenhed på dette område hos professionelle, som har med anbragte børn at gøre – ikke mindst på baggrund af nyere danske undersøgelser om overgreb i døgnregi [12, 13].

I 2003 [1] efterlystes viden om, hvorvidt unge med seksuel overgrebsadfærd havde været børn med seksuelt bekymrende adfærd: Forholder det sig sådan at unge krænkere var børn med seksuelle adfærdsproblemer? Ud fra det aktuelle sample ser svaret på spørgsmålet ud til i nogen udstrækning at være ja: Ca. halvdelen af børnene havde udvist seksuelt bekymrende adfærd i en kortere eller længere periode, *før* de begår det første overgreb ifølge vores opgørelser. [6]

Omvendt betyder dette jo, at der for halvdelen vedkommende ikke er rapporteret om en seksualiseret adfærd, men de fleste af disse børn har på andre måder vist tegn på

>

- > mistrivsel. En længere periode med mistrivsel er ofte gået forud for overgrebet.

Ætologi

De kliniske data viser, at en betragtelig del af klienterne i *Projekt JANUS* har været udsat for forskellige former for omsorgssvigt (fysisk, psykisk og seksuelt), og svarende til internationale studier ser det ud til, at det at være offer for eller vidne til vold i familien udgør en særlig risikofaktor.

Hvad angår egne oplevelser af at have været offer for seksuelle overgreb, udgør disse ca. 1/3, svarende til fund i større internationale undersøgelser. De fleste, som begår seksuelle overgreb, har altså ikke selv været offer for sådanne som barn. Det betyder omvendt, at de fleste som udsættes for seksuelle overgreb i barndommen formentlig ikke selv siden udvikler overgrebsadfærd. Herudover er der en mindre gruppe, som tilsyneladende ikke har været udsat for egentligt omsorgssvigt, men som udviser forskellige former for mistrivsel.

Der tegner sig således et mangefacetteret billede af baggrund for udvikling af den bekymrende adfærd. Unge med overgrebsadfærd er ikke en homogen gruppe, og såvel baggrunden for som selve adfærden kan være særdeles forskellig. I nogle tilfælde er der tale om en naiv eksperimentering med seksuel udvikling, hvor en begrænset indsats er tilstrækkelig, mens der i andre tilfælde er tale om grov, gentagende overgrebsadfærd mod fx en meget yngre søskende. Nogles grænseoverskridende adfærd skal blandt andet forstås på baggrund af en dårlig begavelse, mens andre er særdeles velbegavede.

For de flestes vedkommende gør det sig gældende, at de er ensomme, mangler jævnaldrende kammerater, har lavt selvværd, har opmærksomheds- og emotionelle vanskeligheder.

Altovervejende ser det ud til at der ikke findes én markør, som kan forklare, hvorfor børn/unge udvikler seksuel overgrebsadfærd, men at jo flere risikofaktorer, des større risiko for at udvikle adfærden.

Seksualitet indgår som faktor i børns/unges seksuelle overgreb. At konstatere, at der i seksuelt krænkende adfærd indgår seksuel drivkraft som delkomponent, er ikke så indlysende, som det kunne lyde. I en del faglitteratur er dette neddæmpet i en grad, så man kan forledes til at tro, at seksuelle overgreb ikke (også) har med seksualitet at gøre, men

mere med magtudøvelse, acting out af egne overgrebserfaringer, reaktion på frustration over egne livsbetingelser og andet. Men hvis man vil forstå baggrunden for seksuelle overgreb, må særligt spørgsmål om intention og motiv kunne besvares. Herunder må psykologiske forhold som emotionalitet, relationer, seksualitet og kærlighed indføres i den samlede forståelse. En nuanceret beskrivelse af intentioner og motiver er forskelligt fra blot at beskrive grundlaget og funktionen af seksuelle overgreb. [1, 14]

Den psykologiske profil

Som del af udredningen af de henviste børn/unge foretages en psykologisk undersøgelse (WISC III, Rorschach og TOVA). Tilsammen giver denne et billede af begavelse, personlighedsudvikling og eventuelle opmærksomhedsforstyrrelser.

Halvdelen af klientgruppen er normalt begavede, heraf en tredjedel velbegavede. Blandt de øvrige ses en del med udviklingshæmning i forskellige grader. Tre ud af fire udviser tegn på opmærksomhedsforstyrrelse, som er *udagnosticeret eller ukendt* på henvisningstidspunktet, mens de fleste udviser tegn på en ikke aldersvarende personlighedsudvikling. Desuden har de problemer med sociale kompetencer, med at indgå interpersonelle relationer og nære tilid til andre.

Resultater af de psykologiske udredninger danner sammen med anden klinisk udredning baggrund for stillingtagen til og tilrettelæggelse af behandling.

Terapeutisk behandling

Et vigtigt opdrag har været at forestå metodeudvikling af psykoterapeutiske og andre metoder til behandling af børn/unge med seksuel overgrebsadfærd. Omkring halvdelen af de henviste børn/unge vurderes ud fra den psykologiske udredning [6] egnede til psykoterapeutisk behandling. De tilbydes overvejende gruppebehandling efter et individuelt samtaleforløb af varierende længde. Den gennemsnitlige behandlingsvarighed er et år. Forældrene til de henviste børn/unge tilbydes forældregruppe eller individuelle rådgivende samtaler, kombineret med familiesamtaler

Socialpædagogisk indsats

Ca. halvdelen af de henviste børn/unge er hjemmeboende, mens de øvrige er anbragt uden for eget hjem (typisk

plejefamilie, opholdssted eller døgninstitution). For disse er et tæt samarbejde med primærpædagoger, plejeforældre mv. af stor betydning for at øge trivsel og udvikling. Her tilbydes gruppesupervision med henblik på udvikling af pædagogisk praksis, som kan forebygge overgreb på institutionen imellem børn, udvikling af beredskabsplan, seksualpolitik samt sikre en koordineret indsats til det enkelte barn.

Mediation – terapeutisk styret møde mellem offer og krænker

Så vidt muligt etableres møder mellem offer og krænker, med henblik på at offeret kan modtage en undskyldning, hele offerets sår, familiens konflikter mv. Mødet har som sit primære formål at hjælpe offeret, men sekundær at også krænkeren ved at erkende og påtage sig ansvaret for sine handlinger i direkte kontakt med offeret hjælpes til en sund udvikling. Metoden kaldes i England *restorative justice* [12] og fokuserer på, at processen skal være helende for såvel offer som familie.

Der har været afholdt mediation i en del af projektets sager. En samlet opgørelse over projektets data om mediationer [6] vil blive præsenteret i en kommende artikel.

Hensigten har ikke alene været at indsamle og analysere data om afholdte mediationer, men også om hæmmende og fremmende faktorer for afholdelse af mediationer, og ikke mindst at give indsigt i, hvorfor det i nogle sager ikke er hensigtsmæssigt eller muligt at afholde mediationsmøder.

Mediationer kan ikke kun være brugbare for de direkte aktører (offer og krænker), men også for andre berørte – forældre og andre voksne. Der forekommer således både mediationer mellem børn og mediationer mellem voksne.

Mimi Strange, psykolog, specialist og supervisor i psykoterapi, leder af Projekt JANUS

LITTERATUR ■

- [1] *Psykolog Nyt 15-17, 2003*; (Strange). Nr. 15: "Unge krænker"; Nr. 16: "Unge krænkeres baggrund"; Nr. 17: "Overgreb: Udredning og behandling".
- [2] *Unge krænkerer*, SFI, 2002, 02:7 (Strange).
- [3] Udvikling af seksuelt krænkende træk hos unge – ætiologi og behandling. *Nordisk Psykologi*, vol. 55, nr.2, 2003 (Strange).
- [4] Børn og unge med sexuel adfærd, (Strange) i *Seksuelle overgreb mod børn og unge – En antologi om forebyggelse og behandling*, (red. Mehlbye og Hammershøi), Akf forlaget, 2006.
- [5] *Børn og unge med sexuel bekymrende eller krænkerlignende adfærd*. (Strange) SISO's undervisningsmateriale. www.siso-boern.dk: Undervisningsmateriale om seksuelle overgreb mod børn.
- [6] Statusrapporter på hjemmeside, senest Statusrapport V (2007-08) www.projekt-janus.dk: Resultater fra dataindsamling, psykologiske undersøgelser, behandling, rapporter artikler mv.
- [6a] Kvalitativ analyse og fortolkning af interview: www.projekt-janus.dk.
- [6b] *Analyse af relationer og IQ* (in press; Projekt JANUS)
- [7] Unge, der begår seksuelle overgreb. Litteraturgennemgang og diskussion. (okt. 2007) Annalise Kongstad, Forskningsafdeling III, Det Juridiske Fakultet, Københavns Universitet.
- [8] *Unga förövare och unga offer – en kartläggning av sexuella övergrepp*. Socialstyrelsen 2001.
- [9] *Børn udsat for seksuelle overgreb*, Statusrapport 2006-2007, team for Seksuelt Misbrugte Børn, Rigshospitalet. (SMB understreger, at der i opgørelser af krænkerer er tale om de formodede gerningsmænd, idet klinikken udelukkende arbejder med ofrene Børn udsat for seksuelle overgreb).
- [10] Bonner et al. (1999): *Children with Sexual Behaviour Problems: Assessment and Treatment*. Washington, DC.
- [11] Mercer, V. in *Working with children and young people who sexually abuse* (2007), edited by Calder, M.
- [12] *Seksuelle overgreb mod børn og unge med handicap*. Og *Seksuelle overgreb mod børn og unge anbragt uden for hjemmet* (2007), SISO (www.siso-boern.dk)
- [13] *Seksuelle overgreb på børn og unge på døgninstitutioner* (2006) Jill Mehlbye, Akf forlaget
- [14] Madsen, Sv. Aa. (2002) *Socialisering, køn, fortællinger og vold*. Rapport fra NORFA-konference "Køn og vold", 23.-24.11.2001; TemaNord 2002.