

Portræt af de unge



Projekt JANUS ■ Af Mimi Strange m.fl.

■ Projekt JANUS tilbyder ambulans behandling til drenge og piger i alderen 6-18 år med seksuelt bekymrende eller krænkende adfærd og deres familier. Som en del af projektet har man gennemført psykologiske undersøgelser af 113 børn med seksuelt bekymrende adfærd/unge krænkere samt de tre mest markante grupper af ofre. Både krænkerne og ofrene betegnes her som klienter.

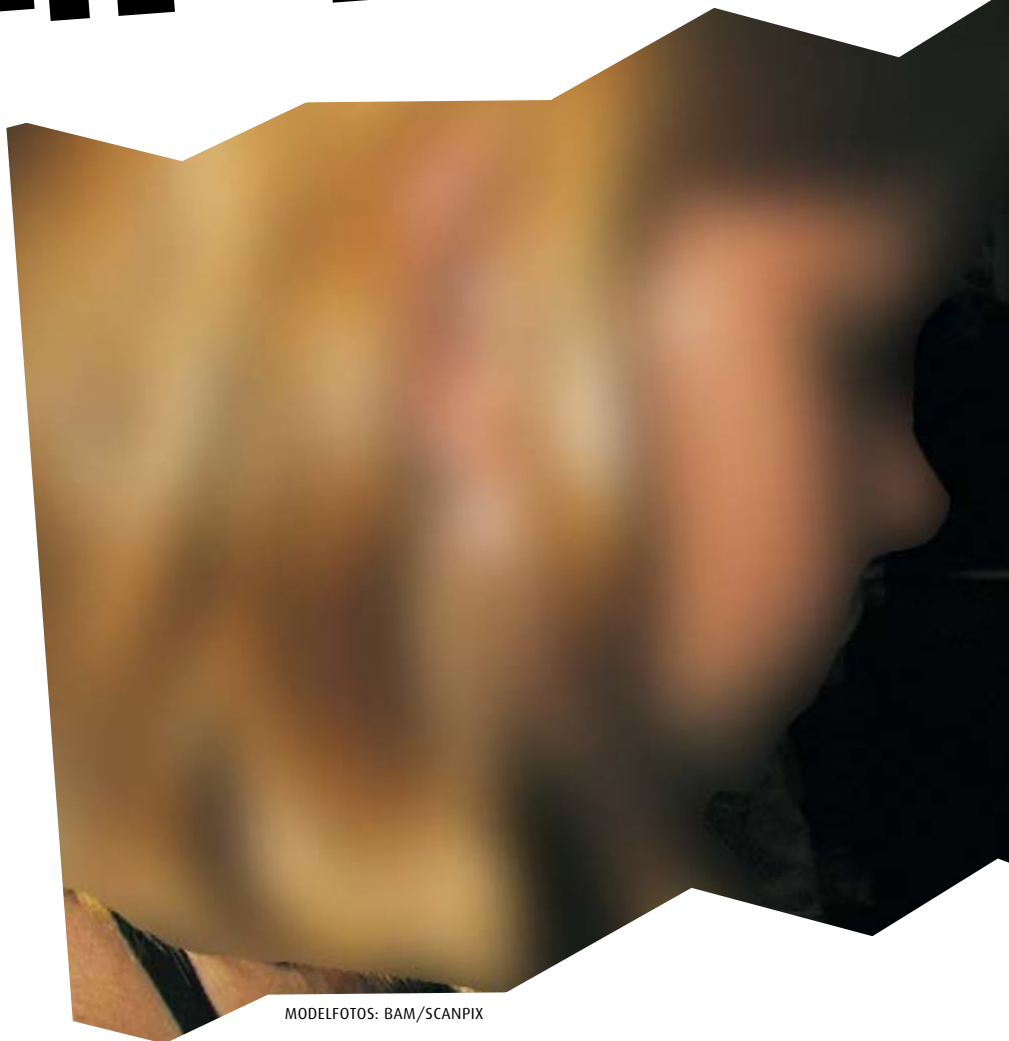
Ni ud af ti klienter i Projekt JANUS er drenge. Klienterne er 6-18 år, størstedelen dog 13-15 år på visitationstidspunktet. Af disse klienter har ligeledes ni ud af ti været enten

vidne til eller offer for fysisk vold, psykisk vold eller seksuelle overgreb.

Forskning viser, at det er lige så skadeligt at være vidne til vold, som det er at være offer for det. Knappt halvdelen af klienterne har været ofre for fysisk vold, enten i eller uden for familien. En tredjedel af klienterne har været vidne til fysisk vold. Flere endnu har været ofre for seksuelle overgreb enten i eller udenfor familien. Hver fjerde af klienterne har været vidne til seksuelle overgreb.

Som en del af udredningen bliver klienterne psykologisk

krænkerere



MODELFOTOS: BAM/SCANPIX

I Projekt JANUS har man de seneste fem år samlet viden om børn og unge, der krænker andre børn og unge. En analyse af 113 med denne adfærd giver os et billede af dem, der begår overgrebene.

testet med Rorschach, WISC III og Tova. Langt de fleste af klienterne er personlighedsmæssigt umodne og har følelsesmæssige, interpersonelle og sociale vanskeligheder. Generelt er de følelsesmæssigt meget hæmmede og mangler selvindsigt og indsigt i egne følelser i en sådan grad, at de har svært ved at forstå og forholde sig til andre på en empatisk måde. Ligeledes har de fleste svært ved at indgå i sociale relationer på en hensigtsmæssig måde. Mange føler sig så socialt usikre, at de ikke magter at opbygge ligeværdige relationer med jævnaldrende.

Halvdelen af klienterne ligger rent begavelsesmæssigt i enten middelloområdet eller derover. Den anden halvdel fordeles sig fra lige under middel og til mentalretarderet af middelsvær grad. Blandt de dårligst begavede tegner der sig et billede af børn og unge, som er prægede af nederlagsfølelser. Størstedelen af dem er fejlplacerede i deres skoler, hvilket yderligere bidrager til deres nederlagsfølelser.

Ca. halvdelen af de velbegavede klienter bor hjemme. De har tilsyneladende ikke været udsat for nogle kendte – dvs. rapporterede – former for omsorgssvigt, men udviser store

>

- > følelsesmæssige problemer. De har dog formået at bruge deres gode intellekt til at kompensere for deres følelsesmæssige vanskeligheder, hvilket har gjort, at de tilsyneladende virker mere modne og velfungerende, end de reelt er.

Resultaterne af de psykologiske undersøgelser viser, at tre fjerdedel af klienterne udviser tegn på specifikke opmærksomhedsmæssige vanskeligheder. Disse vanskeligheder er i langt de fleste tilfælde ikke tidligere blevet erkendt og behandlet. For mange klienters vedkommende har det betydet, at de har haft store indlæringsvanskeligheder, har fået mange irettesættelser, haft store sociale vanskeligheder samt adfærdsproblemer i form af hyperaktiv og impulspræget adfærd. Mange er derfor prægede af dårligt selvværd og stor nederlagsfølelse.

Relation mellem offer og krænker

Over halvdelen af klienterne har inden visitationstidspunktet udvist seksuelt bekymrende adfærd. Størstedelen af disse klienter begår deres første overgreb efter lang tid med seksuelt bekymrende adfærd. Adfærden har stået på i mellem tre måneder og ti år. I en stor del af sagerne er der ikke blevet reageret passende og tilstrækkeligt på denne adfærd.

De 113 klienter i Projekt JANUS har haft tilsammen 177 ofre. Der er således en del af klienterne, der har haft mere end et offer. Ca. halvdelen af klienterne har haft ét offer. Ofrene har været 3-17 år, de fleste 3-13 år.

Godt en tredjedel af ofrene har været udsat for ét overgreb, mens hver tredje har været udsat for mellem to og ti overgreb. De resterende ofre har været udsat over ti overgreb, enkelte helt op til over 100 overgreb. Overgrebene har stået på fra én dag over uger og måneder til over flere år.

Størstedelen af overgrebene er foregået hjemme hos enten offeret eller klienten, men en fjerdedel er foregået på skoler, og en femtedel er foregået på anbringelsessteder.

Stort set alle klienterne kender deres offer forud for overgrebet. Dette stemmer overens med andre undersøgelser, som har vist, at krænkerne oftest har en relation til deres offer. I *Projekt JANUS'* undersøgelse er de tre mest markante grupper af ofre *Skolekammerater*, *Søskende* (biologiske, halv-søskende eller stedsøskende) og *Barn på klientens anbringelsessted*.

Halvdelen af de klienter, der visiteres til projektet, er allerede forud for visitationstidspunktet anbragt uden for hjemmet på grund af omsorgssvigt. Disse børn/unge bor hos plejeforældre, på døgninstitution eller opholdssted. Den anden halvdel af klienterne er hjemmeboende hos enten den ene eller begge forældre.

Blandt de tre ovennævnte grupper er halvdelen af de klienter, der har krænket en skolekammerat hjemmeboende, og halvdelen er anbragte. Alle klienter, der har krænket en søskende, bor hjemme. Alle klienter, der har krænket et barn på deres anbringelsessted, er selvsagt anbragte.

Krænkelse af en skolekammerat

26 % af de ofre, som er blevet krænket af en klient, er *skolekammerater*. For de flestes vedkommende er der tale om yngre ofre, mens hver fjerde er klassekammerater. Dermed er skolekammerater den største gruppe af ofre. Størstedelen af ofrene er drenge. Herved adskiller de sig fra det samlede sample, hvor der er en lille overvægt af piger blandt ofrene.

Alle de overgreb, der har været begået mod en skolekammerat, er foregået i skolens regi. Nogle af overgrebene er foregået i klasseværelset, i skolegården eller på skolens toiletter. Andre overgreb er sket, mens klassen har været på lejrskole eller koloni. I det samlede sample har en fjerdedel af klienternes overgreb fundet sted på skolen. Halvdelen af de klienter, der har krænket en skolekammerat, er anbragt uden for hjemmet og halvdelen er hjemmeboende.

I langt størstedelen af sagerne i *Projekt JANUS* har klienterne begået overgrebet alene. Men blandt de klienter, der har krænket en skolekammerat, er der nogen, der har begået overgrebet sammen med andre. Enten fordi de er blevet lokket eller truet til det, eller fordi de som ligeværdige venner har begået et overgreb. Her har overgrebene mere haft karakter af udfordringer af hinanden.

Klienter der har krænket en skolekammerat, er ikke en homogen gruppe, og et af de områder, hvor de adskiller sig, er på overgrebenes grovhed. Hvor der i den ene ende af kontinuummet er overgreb, der mest har været en leg, som er gået for langt en enkelt gang, er der i den anden ende grove overgreb, fx penetration, der har involveret flere personer, der har været planlagte, og som har stået på i flere år.

Krænkelser af en søskende

24 % af ofrene, som er krænket af en klient i *Projekt JANUS*, er klientens søskende. Herunder regnes både biologiske, halv- og stedsøskende. De bor alle sammen, enten deltid eller fuldtid.

Tre ud af fire af ofrene er piger. Det er således den gruppe ofre, hvor der er flest piger.

Søskende er den gruppe af ofre, der bliver udsat for flest overgreb. Det er ligeledes den gruppe, hvor overgrebene har stået på i længst tid, flere i over et år.

Størstedelen af overgrebene foregår hjemme hos enten offer eller krænker. Et fåtal af overgrebene er begået andre steder, fx i en skov, på en legeplads eller hos et andet familiemedlem.

En tredjedel af de klienter, som har begået overgreb mod en søskende, giver udtryk for, at de føler sig uønskede eller oversete i familien. Årsagen, som klienterne oftest angiver til dette, er, at en eller begge forældre har fået ny partner, som eventuelt også har børn, og i nogle tilfælde får forældrene et eller flere nye børn.

Også blandt klienter, der har krænket en søskende, er der en vis diversitet. Her er den mest iøjefaldende forskel varigheden af overgrebene. Hvor der i den ene ende af kontinuummet er overgreb, der har stået på ugentligt i adskillige år, er der i den anden ende overgreb, der har fundet sted én gang.

Krænkelser på anbringelsesstedet

15 % af de ofre, som er krænket af en klient, er et barn på klientens anbringelsessted. Der er lige mange piger og drenge blandt disse ofre.

Det er den gruppe ofre, hvor der begås næstfleste overgreb pr. offer. En stor del af overgrebene har stået på i måneder eller år. Der er således tale om gentagne overgreb, som står på i lang tid, uden at nogen opdager eller stopper dem. Som eksempel kan nævnes en dreng, der har begået

gentagne anale overgreb på mange børn. Overgrebene har stået på i årevis.

En stor del af de klienter, der har krænket et barn på deres anbringelsessted, udviser en aggressiv adfærd, ikke kun i deres dagligdag, men også i forbindelse med deres overgreb. De har således benyttet sig af mere fysisk tvang og flere verbale trusler end de fleste andre klienter i projektet. Ud over deres aggressive holdning kan der fra kvalitative interview ses, at en tredjedel af dem har afvigende seksuelle lyster og fantasier.

Som venteligt for denne gruppe er der *ikke* nogen, der kommer fra gode opvækstvilkår. Et mønster, der tegner sig for disse klienter, er, at de er omsorgssvigtede i forskellig grad.

Blandt disse klienter findes den største variation. Nogle er massivt adfærdsforstyrrede, mens andre er mere reaktive i deres adfærd, som følge af egen offerhistorik.

Piger som har været visiteret

Piger med seksuelt bekymrende eller seksuelt krænkende adfærd udgør en ud af ti af de opgjorte behandlingssager. Disse tal svarer til internationale undersøgelser, der viser, at omkring 5-10 % af børn, der bliver seksuelt misbrugt, bliver det af piger (5, 8, 9). Idet vores erfaringsgrundlag i *Projekt JANUS* udspringer af et endnu sparsomt antal piger, har vi inddraget internationale studier (1) i en metaanalyse af de kliniske karakteristika for seksuelt krænkende piger.

Overordnet set minder karakteristikken af piger i vores data på mange områder om karakteristikken af drenge, idet begge køn har oplevet kaotiske, dysfunktionelle opvækstbetingelser. Dette afspejler sig i, at både piger og drenge med seksuelt grænseoverskridende eller seksuelt krænkende adfærd udviser socio-emotionelle vanskeligheder, indlæringsvanskeligheder, opmærksomheds- og koncentrationsvanskeligheder samt problemer med selvværdsfølelse og ensomhedsproblematikker.

>

- > Ikke desto mindre viser internationale studier, at drenge og piger adskiller sig på et antal områder særligt i forhold til intensiteten af tidligere omsorgssvigt og misrøgt samt i forhold til tidligere oplevelser af seksuelt misbrug samt intensiteten heraf (6, 7, 4, 9). Dette afspejler sig ligeledes i vore data:

De fleste af de henviste piger har selv været udsat for seksuelt misbrug holdt mod en tredjedel af drengene. Pigerne har oftest været udsat for overgreb fra ældre brødre, fædre eller mødres kærester. Nogle af pigerne har været udsat for overgreb af flere forskellige.

Lige over halvdelen af pigerne har været udsat for *fysisk* vold. Eksempelvis fortæller flere af pigerne, at deres mor har banket dem gentagne gange. De fleste af pigerne beskriver en opvækst præget af *psykisk* vold. Eksempelvis beretter flere af pigerne, at de aldrig har fået opmærksomhed fra deres mor. En af pigerne udtaler: "Min mor var tit ondskabsfuld mod mig, hun slog mig ofte og har aldrig været den mor, jeg ønskede mig."

Pigerne adskiller sig endvidere fra drengene i den forstand, at de i særlig grad synes at være optaget af egen offerhistorie, lavt selvværd samt af tidligere svigt. Dette afspejler sig ligeledes i andre undersøgelser. Mathews et al. fandt eksempelvis, at seksuelt krænkende piger har oplevet en tidlig mangelfuld støtte og kontakt til sunde omsorgspersoner, herunder særligt kvindelige rollemodeller (7). Generelt har pigerne oplevet et mere omfattende omsorgssvigt end drengene, både i forhold til karakteren og intensiteten heraf.

Grænsen mellem offer og krænker er derfor mindre markant for piger med seksuelt bekymrende eller krænkende adfærd. Dette afspejler sig ofte i de professionelles begrundelse for henvendelse til *Projekt JANUS*. Henvendelserne udspringer generelt af en bekymring for massiv seksuelt grænseoverskridende eller krænkende adfærd, men også en bekymring for pigernes tidligere offerhistorie og for, at

pigerne kan være i potentiel risiko for at blive ofre for andres seksuelle krænkelser.

På baggrund af disse kønsforskelle er det derfor relevant at inddrage et kønsspecifikt perspektiv i den psykologiske forståelse og behandling af pigerne.

I modsætning til offerforskning, hvor der er en righoldig litteratur om piger som ofre for seksuelle overgreb (men relativt færre studier om drenge), findes der mere sparsom viden om piger som seksuelle krænkere (6, 9). Piger med seksuelt krænkende adfærd udgør en minoritet, men en endnu utilstrækkelig udforsket minoritet, formentlig med et betydeligt mørketal.

De piger, som udvikler seksuelt krænkende adfærd, har generelt oplevet et højere niveau af udviklingsmæssig traumatisering og mangelfuld miljømæssig støtte og omsorg til bearbejdning heraf end drengene. Dette tyder på, at piger skal udsættes for grovere omsorgssvigt for at udvikle en seksuelt bekymrende eller krænkende adfærd.

Børn under 12 år

Siden 2006 har de 6-11-årige udgjort 25 % af de henviste børn og unge. De fleste er drenge. Den unge aldersgruppe taget i betragtning er der tale om relativt grove overgreb i form af forsøg på eller gennemført oral, anal eller vaginal penetration under voldelige og tvangsmæssige omstændigheder og med trusler om hemmeligholdelse. Derudover har der været tale om vaginal og anal penetration med genstande. Denne grænseoverskridende adfærd rækker langt ud over, hvad man kan betegne som leg eller seksuel eksperimenteren. Ofrene har typisk været yngre søskende eller yngre skolekammerater eller andre børn på dag- og eller døgninstitutionen. Omtrent halvdelen af klienterne i denne gruppe har tidligere enten været i kontakt med skolepsykolog eller børnerådgivningscentre. De har ikke inden visitationen været diagnostisk udredt.

FAKTA ■ Om artiklen

"Hvem er de unge krænkere?" er nr. 2 i en serie artikler om Projekt JANUS. Projektet har til formål at forebygge seksuelle overgreb mod børn ved så tidligt som muligt at gribe ind i forhold til børn/unge, som er seksuelt grænseoverskridende. Læs mere på www.projekt-janus.dk. Første artikel "Når børn og unge krænker" blev publiceret i Psykolog Nyt 21/2008.

- > Ved udredning i *Projekt JANUS* vurderes størsteparten af klienterne i denne gruppe at udvise tegn på ADHD i en grad, som er behandlingskrævende. For hovedpartens vedkommende vurderes det, at de har manglende eller forstyrret tilknytningsevne samt problemer i forhold til handlestrategier.

Den seksuelt bekymrende adfærd har været karakteriseret ved, at barnet har involveret et andet barn i seksuel kontakt med kropsdele (genitalier, bryst, anus osv.). Adfærden har været udviklingsmæssigt overraskende og ikke alderssvarende, og offeret er ikke udviklingsmæssigt på lige fod, forholdet er ufrivilligt og ikke gensidigt. Yderligere er adfærden ikke korrigerbar trods voksnes indblanding, og aktiviteterne er forbundet med skam, angst og hemmeligholdelse. Varigheden af den seksuelt bekymrende adfærd har strakt sig over en længere periode mellem 6-72 måneder. Der har i de fleste tilfælde været tale om ét offer.

Seksuelt bekymrende adfærd

Variationen af seksuelt bekymrende adfærd er stor og der kræves forskellige reaktioner i forhold til disse. (10) Vurderingen af hvorvidt den seksuelt bekymrende adfærd er "bekymrende" nok beror på en vurdering af magtforholdet børnene/de unge imellem, hvorvidt forholdet er frivilligt/ufrivilligt, hvorvidt legen er præget af tvang, angst og skam og hvorvidt den er gentagende over tid (trods forsøg på korrektion fra de voksnes side) og endelig skal adfærden ses i lyset af et udviklingsmæssigt perspektiv. Børn og unge kan lokke, snyde eller manipulere andre børn til seksuelle aktiviteter. Børn og unge kan endvidere være seksuelt grænseoverskridende i forhold til voksne ved enten at røre, tale eller se på voksne på en seksuel grænseoverskridende måde.

*Mimi Strange, leder af projekt JANUS,
psykolog, specialist og supervisor i psykoterapi*

Birgitte Jørgensen og Søs Sinnerup

Christoffersen, psykologer

Nina Schrøder, psykolog, forskningsassistent

Susanne Blomsterberg, psykolog

Dennis Madsen, socialrådgiver

Jytte Kofoed Andersen, psykolog, specialist i børnepsykologi

REFERENCER ■

1. Årsrapporter på hjemmeside, senest Statusrapport V (2007-08).
2. Kvalitativ analyse af interview, www.projekt-janus.dk.
3. Analyse af relationer og IQ (in press).
4. Erroga M. & Masson, H. (1999): *Children and young people who sexually abuse others: challenges and responses*. Routledge, London.
5. Finkelhor D. (1984): *Child sexual abuse, New theory and Research*. The free Press, New York.
6. Hunter et al. (1993): Psychosexual, attitudinal and developmental characteristics of juvenile female sexual perpetrators in a residential treatment setting. *Journal of Child and Family Studies, Vol. 2 (4)*.
7. Mathews et al., (1997) Juvenile female sexual offenders: clinical characteristics and treatment issues. *Sexual abuse: a Journal of Research and Treatment, Vol. 9, Nr. 3*.
8. Mathews et al. (1999): Female sexual offenders: A typology. In M.Q. Patton (Ed.), *Family sexual abuse: frontline research and evaluation*, Newbury park, Sage publications.
9. Vick et al. (2002): Young female sex offenders: assesment and treatment issues. *Journal of Child Sexual Abuse, Vol. 22 (2)*.
10. Johnsos, Cavanagh, Toni & Feldmeth, J.R. (1993) Sexualized behaviours; A Continuum, i: Gil & Johnson (eds.): *Sexualised children: Assessment and treatment of sexualised children and children who molest*. Rockville, MF Launch Press.



Cases fra Projekt JANUS ■

Mikkel på 10 år: Mikkel bor sammen med sin mor. Mikkels bedste ven er den to år yngre dreng Sebastian. En dag leger de fangeleg på skolens legeplads. Da Mikkel fanger Sebastian hiver han ham med ind i et legehuse og tager sine bukser af. Mikkel tager også Sebastians bukser af, fastholder ham og tvinger ham til at tage sin tissemand i munden. Efter nogle minutter kommer Sebastian fri og løber ud af legehuset. Samme aften fortæller Sebastian det til sin mor.

Michael på 15 år: Michael bor hjemme hos sine forældre sammen med sin lillesøster på 7 år. Begge forældre er veluddannede og har stor social kontaktflade. Michael er populær i skolen og har mange fritidsinteresser. Han beskrives som havende tilknytningsproblemer og følelsesmæssige vanskeligheder, men benytter sit gode intellekt til at dække over dette. Fra Michael var 10 til 12 år, begik han gentagne gange vaginale og anale overgreb på sin 6 år yngre kusine. Ved hjælp af trusler og overtalelse sørgede Michael for, at kusinen ikke fortalte noget. Fra Michael var 13 til 15 år gammel, begik han gentagne vaginale, orale og anale overgreb mod sin lillesøster. Denne fortalte ikke nogen om overgrebene. For nylig forsøgte Michael at lave et oralt overgreb på forældrenes venners datter på 4 år, men denne løb med det samme ud og fortalte det til sin mor. Herefter bliver de andre overgreb kendt og Michael henvises til *Projekt JANUS*.

Thomas på 13 år: Thomas er anbragt uden for hjemmet. Han blev fjernet fra sin mor for 5 år siden på grund af massivt omsorgssvigt. Han ser nu ikke længere sin mor

og har kun sparsom kontakt med sin far. Han klarer sig fagligt godt i skolen, men beskrives som indadvendt overfor jævnaldrende. Han har ingen nære venner og søger ofte yngre legekammerater. For tre uger siden befølte han en syvårig dreng fra sit opholdssted på numsen, holdt ham fast og prøvede at kysse ham. Drengen fortalte det samme aften til en pædagog, og Thomas blev henvist til *Projekt JANUS*. Under udredningen kommer det frem, at personalet i en længere periode forud for episoden har været bekymret, da Thomas har været svært seksuelt bekymrende. Han har været seksualiserende, verbalt krænkende og har haft seksuelt bekymrende fantasier som involverede både børn, vold og dyr.

Line på 13 år: Line har gennem tre måneder forgrebet sig seksuelt på sin stedlillebror på ti år. Der har været tale om fuldført samleje samt beføling. Line har efterfølgende truet sted broderen til at holde det hemmeligt.